



 Bluetooth® 5.2

# PACKTALK NEO

.....  
INSTRUKCJA OBSŁUGI



SOUND BY



DYNAMIC  
**MESH**  
COMMUNICATION



OPERATED BY  
**NATURAL VOICE**

## SPIS TREŚCI

---

<b>1. Wprowadzenie</b>	<b>3</b>
<b>2. Na początek</b>	<b>4</b>
2.1 Poznaj swój PACKTALK NEO	4
2.2 Ładowanie PACKTALK NEO	4
2.3 Włączanie/wyłączanie urządzenia	5
2.4 Korzystanie z PACKTALK NEO	5
2.5 Parowanie interkomu z urządzeniami Bluetooth	6
<b>3. Aplikacja Cardo Connect</b>	<b>8</b>
3.1 Rejestracja urządzenia	8
3.2 Aktualizacja urządzenia	9
<b>4. Na drodze</b>	<b>10</b>
4.1 Podstawowe funkcje AUDIO	10
4.2 Wykonywanie i odbieranie połączeń telefonicznych	11
4.3 Strumieniowe przesyłanie muzyki	13
4.4 Słuchanie radia FM	14
4.5 Komendy Głosowe	17
<b>5. Jazda z innymi</b>	<b>18</b>
5.1 Interkom DMC	18
5.1.1 Konfigurowanie i używanie grup DMC	18
5.1.2 Korzystanie z interkomu DMC	19
5.2 Interkom Bluetooth	22
5.2.1 Konfigurowanie interkomu bez DMC	22
5.2.2 Korzystanie z interkomu Bluetooth	24
5.3 Udostępnianie muzyki	25
5.4 Przełączanie między trybami interkomu	26
<b>6. Rozwiązywanie problemów</b>	<b>27</b>
6.1 Miękki reset	27
6.2 Przywracanie ustawień fabrycznych	27
6.3 FAQ	27
<b>7. Personalizacja urządzenia</b>	<b>28</b>
7.1 Korzystanie z równoległego przesyłania strumieniowego dźwięku	28
7.2 Priorytety źródła dźwięku	29
<b>8. Wsparcie</b>	<b>30</b>

---

## 1. WPROWADZENIE

Dziękujemy za wybranie systemu komunikacji i rozrywki Cardo PACKTALK NEO do kasków motocyklowych.

Życzymy wspaniałych wrażeń z PACKTALK NEO i zachęcamy do odwiedzenia [www.cardosystems.com/support/packtalk-NEO](http://www.cardosystems.com/support/packtalk-NEO) w przypadku jakichkolwiek pytań, sugestii lub komentarzy.

Jeśli jeszcze nie zainstalowałeś urządzenia PACKTALK NEO na kasku, zainstaluj je zgodnie z opisem w instrukcji instalacji dołączonej do opakowania. Możesz również obejrzeć film instalacyjny dostępny pod tym linkiem [www.cardosystems.com/packtalk-NEO-installation/](http://www.cardosystems.com/packtalk-NEO-installation/)

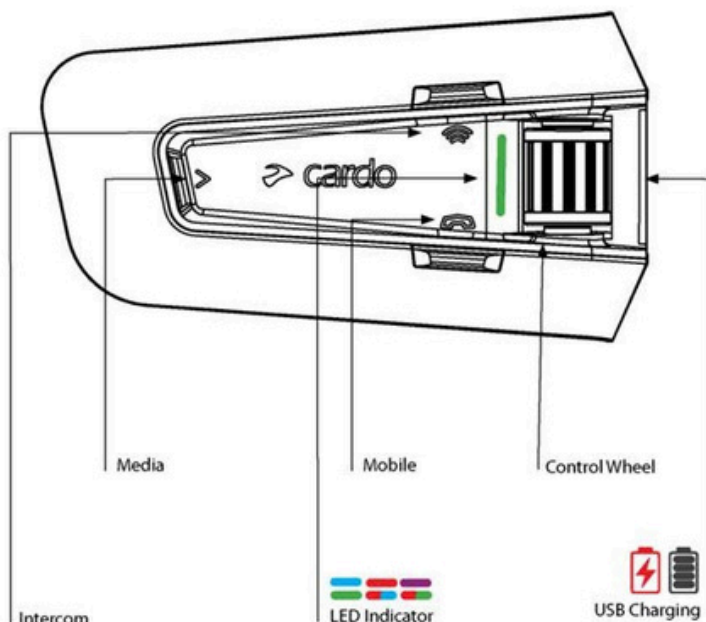
Aby mieć łatwość obsługi podczas podróży, pobierz kieszonkowy przewodnik ze [strony www.cardosystems.com/wp-content/uploads/guides/pocket/en/packtalk-NEO-desktop.pdf](http://www.cardosystems.com/wp-content/uploads/guides/pocket/en/packtalk-NEO-desktop.pdf).

Przed pierwszym użyciem urządzenia pobierz aplikację Cardo Connect i postępuj zgodnie z instrukcjami wyświetlanymi na ekranie, aby zaktualizować oprogramowanie PACKTALK NEO do najnowszej wersji.

To jest wersja 1.0 podręcznika PACKTALK NEO. Najnowszą wersję podręczników w preferowanym języku oraz różne samouczki można znaleźć pod adresem [www.cardosystems.com/wp-content/uploads/guides/manual/en/packtalk-NEO.pdf](http://www.cardosystems.com/wp-content/uploads/guides/manual/en/packtalk-NEO.pdf).

## 2. WPROWADZENIE

### 2.1 POZNAJ PACKTALK NEO



### 2.2 ŁADOWANIE PACKTALK NEO

Upewnij się, że bateria PACKTALK NEO jest ładowana przez co najmniej 4 godziny przed pierwszym użyciem.

#### Aby naładować urządzenie:

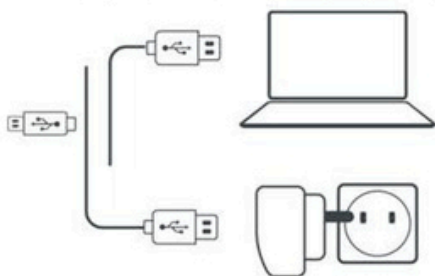
1. Za pomocą dostarczonego USB podłącz komputer lub ładowarkę ścienną do portu USB w PACKTALK NEO.

UWAGA: Podczas korzystania z ładowarki sieciowej, proszę się upewnić, że ładowarka jest zgodna z poniższymi parametrami:

Wejście: 100-240 V, 50/60Hz, 0.2A maksimum.

Wyjście: 5 V prąd stały, 1 A maksimum.

Korzystanie z ładowarek niezgodnych z wytycznymi może spowodować uszkodzenie urządzenia.



2. Szybkie ładowanie:

- 20 minut ładowania zapewnia 2 godziny rozmów. (1,5 - 2 godziny dla pełnego naładowania).

3. Ładowanie podczas jazdy:

Jeśli chcesz naładować urządzenie, podłącz je do zasilania. Możesz używać interkomu podczas ładowania.

Bateria Twojego PACKTALK NEO wystarcza na do 13 godzin rozmów.



Podczas ładowania dioda LED wskazuje stan ładowania w następujący sposób:

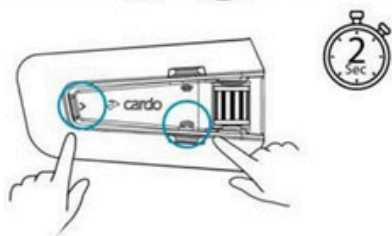
- Czerwona dioda LED włączona — ładowanie
- Czerwona dioda LED wyłączona — ładowanie zakończone

**WSKAZÓWKA:** Możesz sprawdzić poziom naładowania baterii w dowolnym momencie w aplikacji Cardo Connect lub mówiąc "Hey Cardo, battery status".

## 2.3 WŁĄCZANIE/WYŁĄCZANIE URZĄDZENIA

**Aby włączyć PACKTALK NEO:**

- Naciśnij  i  i przytrzymaj przez **2 sekundy**.



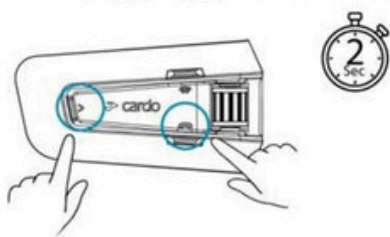
Głośnik odtwarza dźwięk uruchamiania.

Dioda LED potwierdza, że PACKTALK NEO jest włączony:

- Normalny poziom baterii — dioda LED miga raz na niebiesko, a następnie na zielono.
- Niski poziom naładowania baterii — dioda LED miga trzy razy na niebiesko, a następnie na zielono.
- Ładowanie — dioda LED miga na czerwono i zielono.

**Aby wyłączyć PACKTALK NEO:**

- Naciśnij  i  i przytrzymaj przez 2 sekundy .



Dioda LED miga trzy razy na czerwono, potwierdzając, że urządzenie się wyłącza. Głośnik odtwarza dźwięk, a komunikat głosowy wskazuje stan baterii, "Stan baterii X%, ".

## 2.4 KORZYSTANIE Z PACKTALK NEO

Z różnych funkcji PACKTALK NEO można obsługiwać w następujący sposób:

- Naciśnij przycisk lub kombinację przycisków fizycznych na urządzeniu
- Wykorzystaj z aplikacją mobilną Cardo Connect na swoim urządzeniu mobilnym (po sparowaniu z urządzeniem)
- Używaj obsługi naturalnym głosem (wypowiadając polecenie, na przykład "Hey Cardo, radio on")


## 2.5 PAROWANIE INTERKOMU Z URZĄDZENIAMI BLUETOOTH

Twój PACKTALK NEO ma dwa kanały Bluetooth do połączenia z urządzeniami Bluetooth, takimi jak telefony komórkowe, urządzenia GPS i wyświetlacze TFT w motocyklach.

Aby połączyć interkom z urządzeniem Bluetooth, należy je najpierw sparować. Po sparowaniu automatycznie rozpoznają się nawzajem, gdy tylko znajdą się w zasięgu.

Jeśli parujesz urządzenie z więcej niż jednym telefonem komórkowym, telefon sparowany z kanałem 1 jest domyślnym telefonem dla połączeń wychodzących.

### Aby sparować interkom z telefonem komórkowym:

1. Włącz Bluetooth w telefonie komórkowym.
2. Na urządzeniu w trybie gotowości naciśnij  i przytrzymaj przez **5 sekund**.



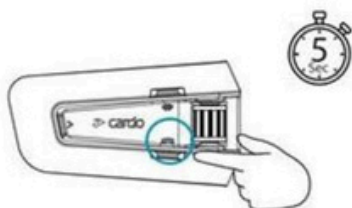
Dioda LED miga na czerwono i niebiesko.

3. Na telefonie komórkowym wyszukaj urządzenia Bluetooth.
4. Gdy Twój PACKTALK NEO pojawi się na liście dostępnych urządzeń, wybierz go. Jeśli pojawi się prośba o podanie numeru PIN lub klucza, wprowadź 0000 (cztery zera). Jeśli telefon zapyta Cię o dostęp do kontaktów i historii połączeń, należy wyrazić na to zgodę.

Telefon potwierdza, że parowanie się powiodło, a dioda LED miga na fioletowo przez 2 sekundy. Komunikat głosowy potwierdza "Phone connected".

### Aby sparować z innym urządzeniem Bluetooth:

1. Włącz Bluetooth w urządzeniu (na przykład w drugim telefonie komórkowym, urządzeniu GPS lub wyświetlaczu TFT).
2. Na urządzeniu w trybie czuwania naciśnij  i przytrzymaj przez **5 sekund**.



Dioda LED miga szybko na czerwono i niebiesko.

3. W zależności od urządzenia Bluetooth, wykonaj następujące czynności:

- a. W przypadku nawigacji GPS naciśnij  1 raz.

- b. W przypadku wyświetlacza TFT motocykla obróć rolką sterującą w prawo (do tyłu).
- c. W przypadku drugiego telefonu obróć rolką sterującą w lewo (do przodu).

Dioda LED miga na czerwono i niebiesko.

- 4. Na urządzeniu, które parujesz, wyszukaj urządzenia Bluetooth.
- 5. Gdy Twój PACKTALK NEO pojawi się na liście dostępnych urządzeń, wybierz go. Jeśli pojawi się prośba o podanie numeru PIN lub klucza, wprowadź 0000 (cztery zera). Jeśli telefon zapyta Cię o dostęp do kontaktów i historii połączeń, należy wyrazić na to zgodę.

Urządzenie potwierdza, że parowanie się powiodło, a dioda LED miga na fioletowo przez 2 sekundy.

- Jeśli parowanie nie zostanie zakończone w ciągu 2 minut, urządzenie automatycznie powróci do trybu gotowości.
- Nie wszystkie urządzenia Bluetooth GPS umożliwiają połączenie z urządzeniami audio Bluetooth. Aby uzyskać więcej informacji, zapoznaj się z instrukcją obsługi GPS.

### 3. APLIKACJA CARDO CONNECT

Aplikacja Cardo Connect umożliwia konfigurację ustawień PACKTALK NEO. Ponadto aplikacja oferuje zdalną obsługę z ekranu smartfona.

#### 3.1 REJESTRACJA URZĄDZENIA

1. Pobierz aplikację Cardo Connect.



2. Zarejestruj swój PACKTALK NEO.



3. Wybierz język.



## 3.2 AKTUALIZACJA URZĄDZENIA

Przed pierwszym użyciem i za każdym razem, gdy dostępna jest nowa aktualizacja oprogramowania, upewnij się, że masz najnowszą wersję oprogramowania. Aktualizacja do najnowszego oprogramowania sprawia, że urządzenie jest wolne od błędów i zapewnia dodatkowe nowe funkcje.

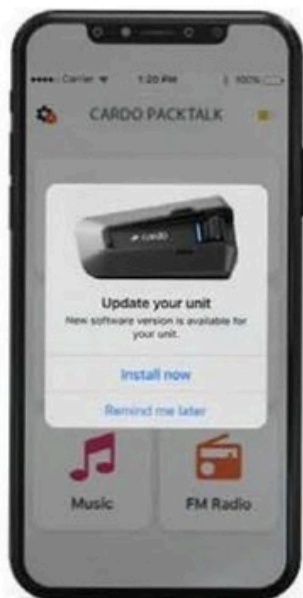
Twój PACKTALK NEO może być aktualizowany bezprzewodowo, za pomocą aplikacji Cardo Connect.

### **Aby zaktualizować urządzenie PACKTALK NEO za pomocą aplikacji Cardo**

#### **Connect:**

Za każdym razem, gdy dostępna jest nowa aktualizacja oprogramowania, na ekranie aplikacji pojawi się wyskakujące okienko. Naciśnij „Install now” i postępuj zgodnie z instrukcjami wyświetlanymi na ekranie.

Jeśli naciśniesz Przypomnij mi później, wyskakujące okienko otworzy się ponownie następnego dnia.



Aby zaktualizować PACKTALK NEO:

1. Otwórz aplikację Cardo Connect.
2. Naciśnij **Ustawienia**.
3. Wybierz swoje urządzenie.
4. Wybierz wersję oprogramowania.
5. Naciśnij **przycisk Aktualizuj teraz**.

Po zakończeniu aktualizacji naciśnij przycisk Zakończ, aby powrócić do ekranu głównego.

### **Aby zaktualizować urządzenie PACKTALK NEO za pomocą komputera:**

1. Pobierz i zainstaluj narzędzie Cardo Update <https://www.cardosystems.com/update>.
2. Otwórz Cardo Update.
3. Zarejestruj się (tylko za pierwszym razem).
4. Podłącz urządzenie do komputera za pomocą dostarczonego z urządzeniem kabla USB i zaktualizuj oprogramowanie.

## 4. NA DRODZE

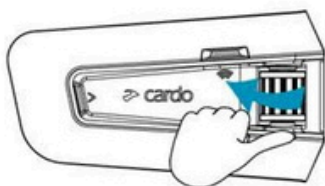
PACKTALK NEO ułatwia odbieranie połączeń telefonicznych i słuchanie muzyki w wygodny i bezpieczny sposób.

### 4.1 PODSTAWOWE FUNKCJE AUDIO

Podstawowe funkcje audio są takie same, niezależnie od tego, czy słuchasz muzyki, rozmawiasz przez interkom, czy prowadzisz rozmowę telefoniczną.

#### **Aby zwiększyć głośność:**

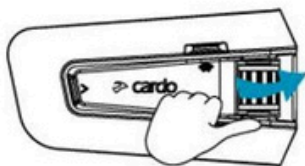
- Obróć rolką sterującą w lewo (do przodu).



W głośnikach odtwarzany jest coraz głośniejszy dźwięk, aż osiągniesz maksymalną głośność.

#### **Aby zmniejszyć głośność:**

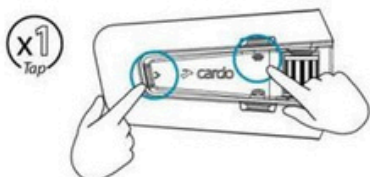
- Obróć rolką sterującą w prawo (do tyłu).



W głośnikach odtwarzany jest coraz cichszy dźwięk, aż osiągniesz minimalną głośność.

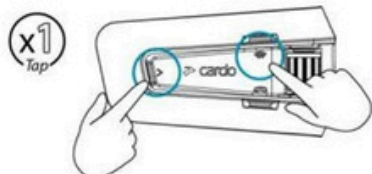
#### **Aby całkowicie wyłączyć mikrofon:**

Naciśnij jednocześnie  i przycisk interkomu .



#### **Aby wyłączyć wyciszenie mikrofonu:**

Naciśnij jednocześnie  i przycisk interkomu .





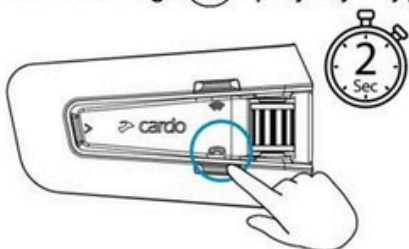
## 4.2 WYKONYWANIE I ODBIERANIE POŁĄCZEŃ TELEFONICZNYCH

Możesz używać telefonu komórkowego do wykonywania i odbierania połączeń telefonicznych po sparowaniu z PACKTALK NEO.

Możesz wykonać połączenie wykorzystując interkom bez użycia rąk, korzystając z opcji wybierania głosowego (asystent głosowy) w telefonie komórkowym lub korzystając z opcji szybkiego wybierania Cardo lub ponownego wybierania ostatniego połączenia.

### Aby zadzwonić:

- Aby wybrać numer za pomocą opcji wybierania głosowego w telefonie komórkowym, kliknij  lub powiedz "Hej Siri" (jeśli używasz urządzenia z systemem iOS) lub "OK Google" (jeśli używasz urządzenia z systemem Android), a następnie wykonaj połączenie zgodnie z instrukcjami dla urządzenia mobilnego.
- Aby ponownie wybrać ostatni numer wywołany na urządzeniu mobilnym. Naciśnij przycisk telefonu komórkowego  i przytrzymaj przez 2 sekundy lub powiedz "Hey Cardo, redial".



### Aby ustawić numer szybkiego wybierania:

- W aplikacji Cardo Connect wybierz "Telefon". Kliknij opcję SET+, a następnie wybierz kontakt.



### Aby zadzwonić pod zaprogramowany numer szybkiego wybierania:

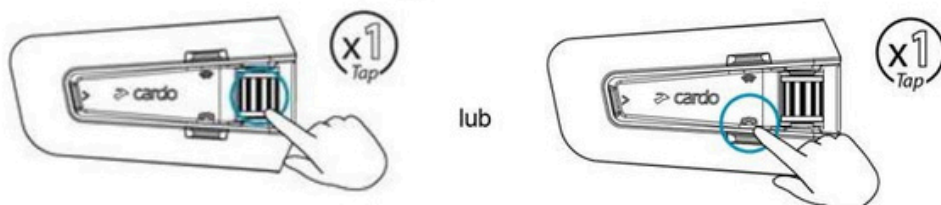
- Naciśnij dwukrotnie przycisk telefonu komórkowego .



- Jeśli do urządzenia podłączono dwa telefony komórkowe, nie można wykonać dodatkowego połączenia telefonicznego z drugiego telefonu, gdy połączenie telefoniczne jest już aktywne.
- Podczas 3- lub 4-kierunkowych połączeń interkomowych Bluetooth użytkownicy połączeni na obu kanałach A i B nie mogą odbierać połączeń telefonicznych.

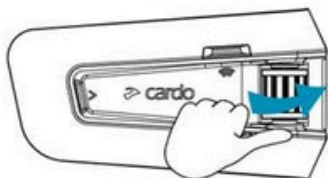
#### Aby odebrać połączenie:

- Naciśnij przycisk telefonu  lub naciśnij rolkę sterującą lub powiedz "Answer".



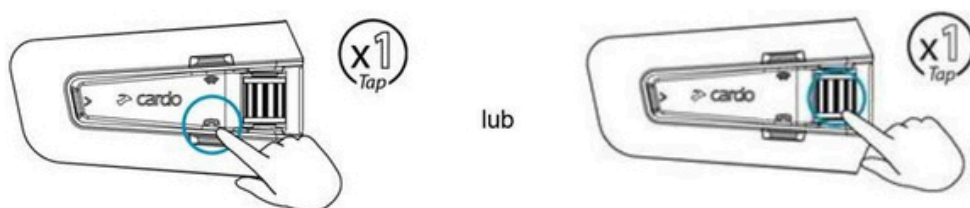
#### Aby zignorować połączenie:

- Obróć rolką sterującą w prawo (do tyłu) lub powiedz "Ignore".



#### Aby zakończyć połączenie:

- Naciśnij przycisk telefonu komórkowego lub rolkę sterującą lub powiedz "Hey Cardo, end call".

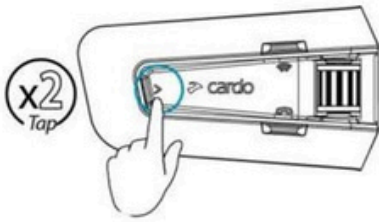


### 4.3 STRUMIENIOWE PRZESYŁANIE MUZYKI

Możesz przesyłać strumieniowo muzykę ze sparowanego urządzenia do PACKTALK NEO.

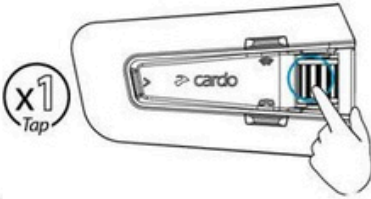
#### Aby rozpocząć strumieniowe przesyłanie muzyki ze sparowanego urządzenia:

- Kliknij przycisk multimedialny  lub powiedz "Hej Cardo, Music on".



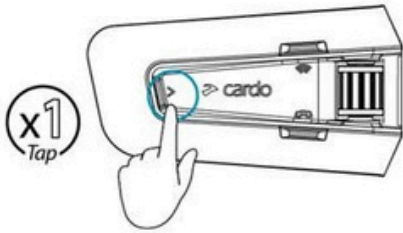
**Aby zatrzymać strumieniowe przesyłanie muzyki:**

- Naciśnij rolkę sterującą lub powiedz "Hey Cardo, Music off".



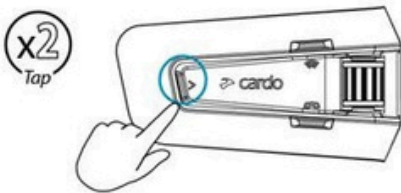
**Aby przejść do następnego utworu (podczas przesyłania strumieniowego):**

- Naciśnij przycisk multimediiów  lub powiedz "Hey Cardo, next track".




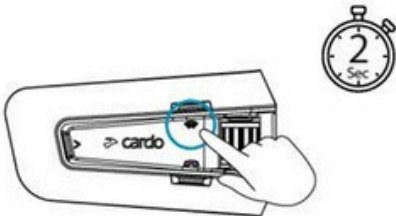
**Aby powrócić do poprzedniego utworu (podczas przesłania strumieniowego):**

- Naciśnij dwukrotnie przycisk multimediiów  lub powiedz "Hey Cardo, previous track".




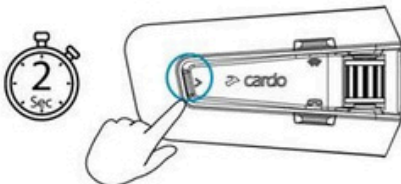
**Aby udostępnić muzykę innemu użytkownikowi:**

- Naciśnij przycisk interkomu  przytrzymaj przez 2 sekundy lub powiedz "Hey Cardo, share music".



**Aby przełączać się między radiem FM i muzyką ATDP:**


- Naciśnij  i przytrzymaj przez 2 sekundy.

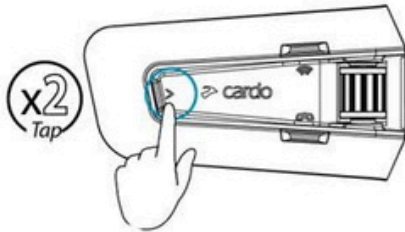


#### 4.4 SŁUCHANIE RADIA FM

PACKTALK NEO jest wyposażony we wbudowane radio FM.

### Aby włączyć radio FM:

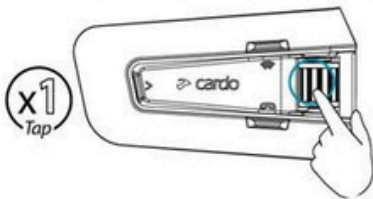
- Naciśnij dwukrotnie  lub powiedz "Hey Cardo, radio on".




Po włączeniu radia FM stacja odtwarzana podczas ostatniego korzystania z radia zostanie wznowiona.

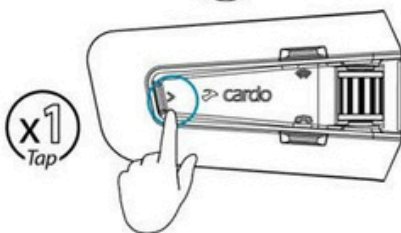
### Aby wyłączyć radio FM:

- Naciśnij rolkę sterującą lub powiedz "Hey Cardo, radio off".




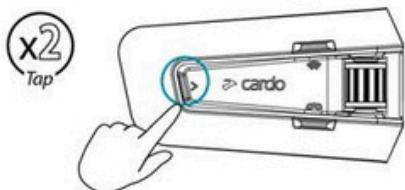
### Aby przejść do następnej stacji:

- Naciśnij 1 raz  lub powiedz "Hey Cardo, next station".




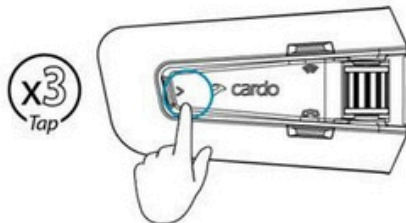
### Aby wrócić do poprzedniej stacji:


- Naciśnij dwukrotnie  lub powiedz "Hey Cardo, previous station".

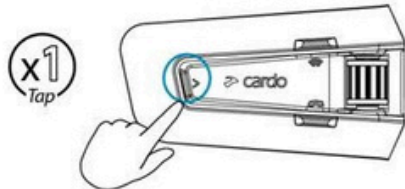


### Aby wyszukać i wybrać stację:

1. Naciśnij  3 razy.  
Radio FM odtwarza każdą znaną stację przez kilka sekund.

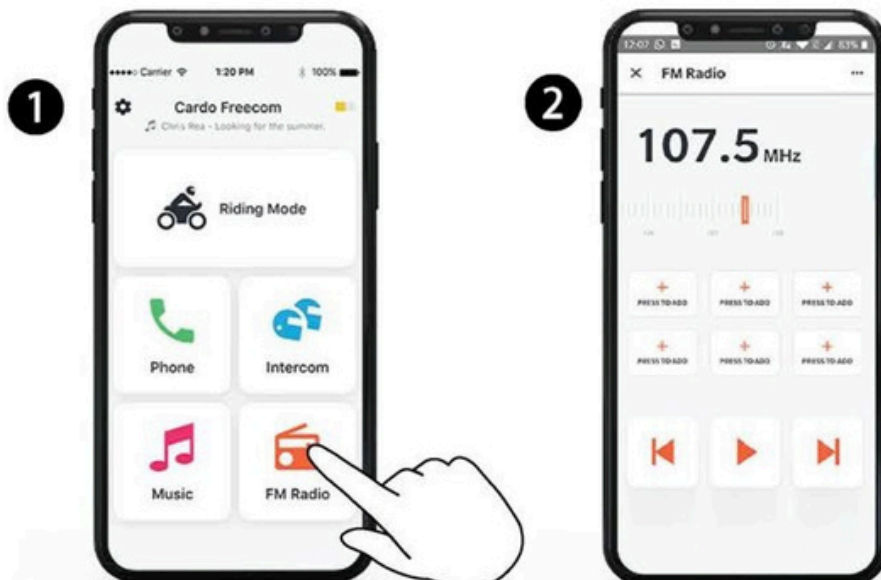


2. Gdy usłyszysz stację, którą chcesz wybrać, Naciśnij .



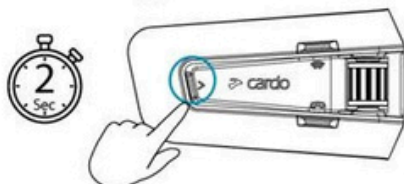
### Aby zapisać wyszukaną stację jako jedną z 6 predefiniowanych stacji:

- Skorzystaj z aplikacji Cardo Connect na swoim urządzeniu mobilnym.



### Aby przełączać się między radiem FM i muzyką ATDP:

- Naciśnij  i przytrzymaj przez 2 sekundy.



## 4.5 KOMENDY GŁOSOWE

Możesz używać poleceń głosowych do obsługi niektórych funkcji PACKTALK NEO bez użycia rąk. Komendy głosowe wykorzystują naturalny głos do działania. Głośno wypowiadasz polecenie, a PACKTALK NEO podejmuje działanie. Komendy głosowe są dostępne w różnych językach. Domyślnym językiem jest angielski. Możesz zmienić język na inny dostępny język.

PACKTALK NEO wykorzystuje następujące predefiniowane polecenia głosowe.

Do...	Powiedz ...
Odbieranie połączenia przychodzącego	"Answer"
Ignoruj połączenie przychodzące	"Ignore"
Zakończ trwające połączenie	"Hey Cardo, end call"
Zadzwoń pod numer szybkiego wybierania (konfigurowalny)	"Hey Cardo, speed dial"
Ponowne wybieranie ostatniego numeru	"Hey Cardo, redial number"
Włączanie muzyki	"Hey Cardo, music on"
Wyłączenie muzykę	"Hey Cardo, music off"
Odtwórz następny utwór muzyczny	"Hey Cardo, next track"
Odtwórz poprzedni utwór muzyczny	"Hey Cardo, previous track"
Włącz dzielenie się muzyką	"Hey Cardo, share music"
Włącz radio	"Hey Cardo, radio on"
Wyłącz radio	"Hey Cardo, radio off"
Przejdź do następnej zaprogramowanej stacji radiowej	"Hey Cardo, next station"
Przejdź do poprzedniej zaprogramowanej stacji radiowej	"Hey Cardo, previous station"
Aby otworzyć połączenie interkomowe	"Hey Cardo, call intercom"
Aby zamknąć połączenie interkomowe	"Hey Cardo, end intercom"
Uzyskiwanie dostępu do Siri (po połączeniu z urządzeniem z systemem iOS)	"Hey Siri"
Uzyskaj dostęp do Google (po połączeniu z urządzeniem z Androidem)	"OK Google"
Zwiększ głośność	"Hey Cardo, volume up"
Zmniejsz głośność	"Hey Cardo, volume down"
Wyłącz mikrofon	"Hey Cardo, mute microphone"
Włącz mikrofon	"Hey Cardo, unmute microphone"
Wyciszenie dźwięku	"Hey Cardo, mute audio"
Wyłączenie wyciszenia dźwięku	"Hey Cardo, unmute audio"
Sprawdzenie stanu baterii	"Hey Cardo, battery status"

## 5. JAZDA Z INNYMI

Twój PACKTALK NEO posiada trzy różne tryby komunikacji interkomowej: tradycyjny protokół Bluetooth, Live Intercom i technologię Dynamic Mesh Communications (DMC) Cardo.

DMC to najlepszy sposób komunikowania się w grupie. W trybie DMC możesz natychmiast utworzyć lub dołączyć do dynamicznie płynnej sieci liczącej maksymalnie do 15 użytkowników, aby komunikować się w trybie pełnej konferencji. W przeciwieństwie do Bluetooth, DMC pozwala każdemu w grupie swobodnie poruszać się, zmieniać szyk, a nawet całkowicie opuścić grupę, bez wpływu na toczące się rozmowy pozostałych użytkowników. Możesz także użyć interkomu DMC, aby komunikować się prywatnie z innym użytkownikiem.

Oczywiście nadal możesz używać Bluetooth do łączenia się z urządzeniami, takimi jak smartfon lub GPS, lub do komunikowania się z innymi motocyklistami z interkomami, które nie posiadają technologii DMC. Aby uzyskać szczegółowe informacje, zobacz [Interkom Bluetooth](#) na stronie 22.

### Jak działa DMC?

Każdy może utworzyć nową grupę DMC.

W trybie interkomu DMC użytkownicy mogą dołączać, opuszczać i ponownie dołączać do istniejących grup DMC bez wpływu na trwającą konwersację między innymi członkami grupy. Jeśli członek grupy znajdzie się poza zasięgiem, pozostali zostaną automatycznie ponownie połączeni w ciągu ułamka sekundy z bliższym członkiem grupy, omijając nieobecnego kierowcę. W ten sposób wszyscy aktywni motocykliści pozostają ze sobą połączeni.

### 5.1 INTERKOM DMC

Możesz użyć interkomu DMC, aby rozmawiać z innymi użytkownikami w swojej grupie DMC. Aby uzyskać więcej informacji na temat tworzenia grup interkomów DMC, zobacz [Tworzenie grup interkomów DMC](#) na stronie 19.

Korzystając z interkomu DMC, wszyscy użytkownicy w grupie komunikują się bez użycia rąk. Użytkownik w grupie nie wykonuje żadnej dodatkowej operacji, aby mówić lub słyszeć innych w grupie.

Za pomocą interkomu DMC można zapewnić:

- Rozmowę prywatną z innym pasażerem w swojej grupie DMC, patrz [Czat prywatny](#) na stronie 20.
- Mostkowanie interkomu bez DMC do grupy, patrz [Korzystanie z interkomu DMC](#) na stronie 19.
- Wyciszanie/wyłączanie wyciszenia grup interkomów DMC, patrz [Wyciszanie/wyłączanie wyciszenia grup interkomów DMC](#) na stronie 21.
- Opuszczanie grup interkomów DMC, patrz [opuszczanie grup interkomów DMC](#) na stronie 19.
- Słuchanie muzyki w grupach interkomu DMC, patrz [Wiele źródeł dźwięku i zarządzanie głośnością](#) na stronie 22.
- Przełączanie między interkodem DMC a interkodem Bluetooth, patrz [Przełączanie między trybami interkomu](#) na stronie 26.

#### 5.1.1 KONFIGUROWANIE I UŻYWANIE GRUP INTERKOMÓW DMC

Możesz zarządzać grupami interkomu DMC, aby dopasować je do swoich wymagań dotyczących jazdy, w tym tworzyć grupy, dołączać do grup, opuszczać i ponownie dołączać do grup lub zmieniać aktywną grupę.

Grupy interkomów DMC są tworzone przez dowolnego motocyklistę w grupie. Każda grupa może liczyć do 15 osób. Podczas tworzenia grupy wszyscy członkowie powinni znajdować się w promieniu 5 metrów (16 stóp).


Jeśli połączenie z grupą DMC zostanie utracone, pozostaniesz częścią grupy. Gdy znajdziesz się w zasięgu dowolnego innego członka grupy, automatycznie dołączysz do grupy ponownie.

Jeśli grupa DMC zostanie podzielona, a niektórzy członkowie grupy pozostaną w zasięgu siebie nawzajem, ale nie w zasięgu wszystkich członków grupy, możesz kontynuować rozmowę z członkami nadal znajdującymi się w Twoim zasięgu. Gdy znajdziesz się w zasięgu dowolnego innego członka grupy, automatycznie połączysz się ponownie z drugą częścią grupy.

Jeśli dołączysz do nowej grupy DMC, automatycznie opuścisz istniejącą grupę DMC.

- Jeśli zakupiono PACKTALK NEO DUO, opakowanie zawiera dwie jednostki należące do tej samej grupy interkomów DMC. Nie jest wymagane tworzenie grupy.

#### 5.1.1.1 TWORZENIE GRUP INTERKOMOWYCH DMC

1. Wszyscy użytkownicy naciskają  i przytrzymują przez 5 sekund. Dioda LED miga na czerwono i zielono.



2. Po pomyślnym połączeniu każdej członka diody LED połączonej jednostki migają na fioletowo. Po zakończeniu grupowania, konferencja intercom DMC rozpocznie się automatycznie.


Po włączeniu urządzenia komunikat głosowy informuje, ilu użytkowników z danej grupy znajduje się w zasięgu.

Aby utworzyć grupę DMC 2.0 z urządzeniem z poprzedniej generacji DMC, urządzenie które pierwsze inicjuje grupowanie, zostaje administratorem, PACKTALK NEO musi być administratorem, dopiero potem do grupy dołączają pozostałe urządzenia poprzedniej generacji.

#### 5.1.1.2 DOŁĄCZANIE DO GRUP INTERKOMOWYCH DMC

Możesz dołączyć do wcześniej utworzonej grupy interkomu DMC lub ponownie do niej dołączyć.

##### **Aby dołączyć do istniejącej grupy DMC:**

1. Administrator grupy zezwala na dodatkowego Użytkownika, wybierając opcję "Dodaj motocyklistę" w aplikacji mobilnej Cardo Connect.
2. Naciśnij  i przytrzymaj przez 5 sekund. Dioda LED miga na czerwono i zielono.

Kolor diody LED wskazuje, czy zostałeś dodany do grupy:

- **Fioletowy:** Pomyślnie dołączyłeś do grupy.
- **Żółty:** Nie możesz dołączyć do grupy, ponieważ osiągnęła już maksymalną liczbę uczestników.
- **Czerwony:** Nie udało się dołączyć.

#### 5.1.1.3 OPUSZCZANIE GRUP INTERKOMOWYCH DMC

Jeśli opuścisz grupę interkomu DMC, musisz ponownie do niej dołączyć, jeśli chcesz połączyć się z nią w przyszłości.

Możesz opuścić grupę DMC za pomocą aplikacji Cardo Connect lub wykonując pełny reset do ustawień fabrycznych.

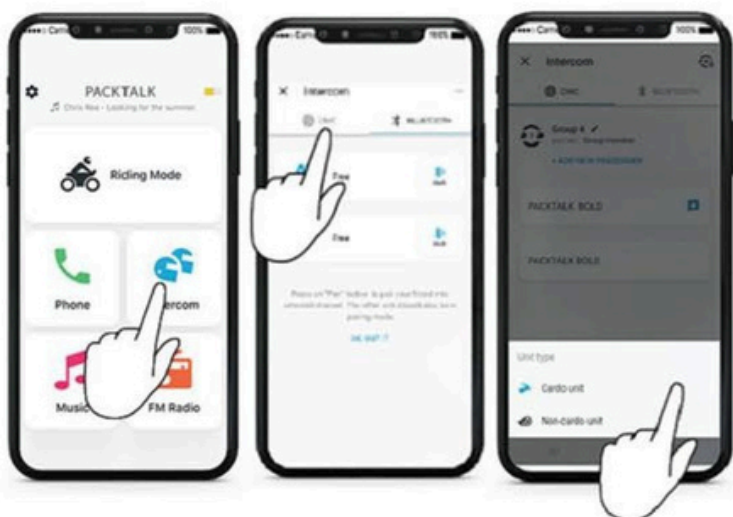
## 5.1.2 KORZYSTANIE Z INTERKOMU DMC

### 5.1.2.1 DODAWANIE UŻYTKOWNIKA Z INTERKOMEM BEZ DMC


Możesz użyć funkcji mostkowania DMC, aby dodać użytkownika z interkodem nie wyposażonym w DMC.

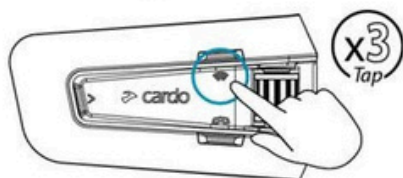
#### **Aby zmostkować użytkownika bez DMC:**

Aby dodać użytkownika Bluetooth, użyj aplikacji Cardo Connect:



#### **Aby uruchomić/zatrzymać rozmowę interkomową z pasażerem nie wyposażonym w DMC:**

- Naciśnij  3 razy.



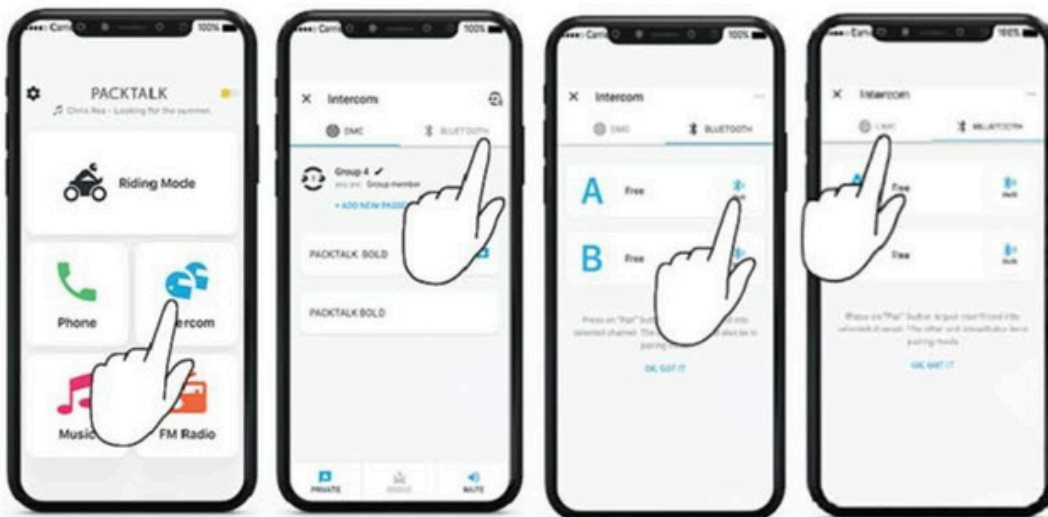
### 5.1.2.2 ROZMOWA PRYWATNA


Ta opcja jest również dostępna za pomocą aplikacji mobilnej Cardo.

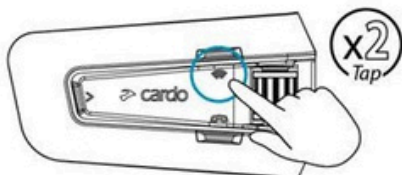
Możesz rozmawiać prywatnie z określonym członkiem grupy DMC.

### Aby porozmawiać prywatnie:

1. W aplikacji mobilnej wybierz użytkownika, z którym chcesz porozmawiać na prywatnie.



2. Aby rozpocząć/zatrzymać czat prywatny, naciśnij dwukrotnie .

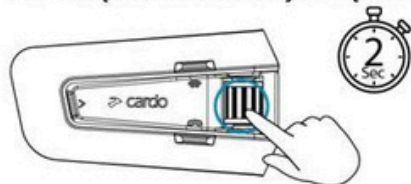


#### 5.1.2.3 WYCISZANIE/WYŁĄCZANIE WYCISZENIA GRUP INTERKOMÓW DMC

Wyciszenie interkomu DMC powoduje wyciszenie mikrofonu i głośników na potrzeby komunikacji grupowej interkomu. Mikrofon i głośniki są nadal aktywne podczas rozmów telefonicznych i słuchania muzyki. Wyłączenie wyciszenia powoduje powrót do rozmowy grupowej.

#### Aby wyciszyć/wyłączyć wyciszenie grupy DMC:

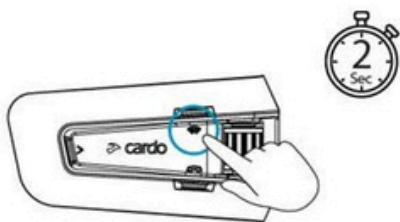
Na urządzeniu naciśnij rolkę sterującą i przytrzymaj przez **2 sekundy**.



#### 5.1.2.4 ABY ROZPOCZĄĆ/ZAKOŃCZYĆ UDOSTĘPNIANIE ROZMOWY TELEFONICZNEJ:

**Aby rozpocząć/zakończyć udostępnianie rozmowy telefonicznej grupie DMC:**

Aby udostępnić swoją trwającą rozmowę telefoniczną innym uczestnikom grupy DMC, naciśnij przycisk na **2 sekundy**. W rozmowie telefonicznej mogą wziąć udział wszyscy członkowie grupy.



#### 5.1.2.5 WIELE ŹRÓDEŁ DŹWIĘKU I ZARZĄDZANIE GŁOŚNOŚCIĄ

PACKTALK NEO może korzystać z równoległego przesyłania strumieniowego dźwięku do jednoczesnego odtwarzania dźwięku z dwóch podłączonych źródeł, dzięki czemu można słuchać muzyki lub radia FM podczas prowadzenia rozmowy interkomowej DMC. PACKTALK NEO automatycznie zarządza głośnością muzyki i radia FM podczas korzystania z interkomu DMC. PACKTALK NEO automatycznie zarządza również głośnością interkomu DMC w połączeniu z rozmową telefoniczną i komunikatami nawigacji GPS. Aby uzyskać więcej informacji na temat poziomu dźwięku w tle i priorytetów źródła dźwięku, zobacz [Korzystanie z dźwięku równoległego Przesyłanie strumieniowe](#) na stronie 28.

## 5.2 INTERKOM BLUETOOTH

Aby połączyć interkom z innym urządzeniem za pomocą Bluetooth, takim jak urządzenie Cardo Bluetooth lub interkom innego producenta obsługujące technologię Bluetooth, należy najpierw sparować ich kanały. Po sparowaniu urządzenie automatycznie rozpoznaje drugie urządzenie, gdy tylko znajdzie się w zasięgu.

- Sparowanie kanału powoduje zastąpienie każdej istniejącej sparowanej jednostki na tym kanale nową jednostką.
- Jeśli zakupiłeś PACKTALK NEO DUO, w zestawie są dwie sparowane ze sobą jednostki.
- Zasięg Intercomu z innymi modelami jest ograniczony do odległości urządzenia o krótszym zasięgu.

PACKTALK NEO obsługuje technologię Live Intercom do łączenia się z interkomami Bluetooth marki Cardo.

W przypadku zerwania połączenia, Live Intercom umożliwia automatyczne ponowne połączenie z innymi użytkownikami po powrocie do zasięgu:

- Po rozłączeniu z drugim użytkownikiem rozlegnie się komunikat "Reconnecting". Urządzenie będzie emitować sygnał dźwiękowy co 20 sekund podczas próby ponownego połączenia.
- Możliwe jest ręczne zakończenie prób ponownego połączenia poprzez jednokrotne naciśnięcie przycisku interkomu.
- Czas prób ponownego połączenia jest ograniczony do 5 minut. Po upływie tego czasu interkom zostanie rozłączony i konieczne będzie jego zainicjowanie.
- W przypadku połączenia ze zwykłym urządzeniem Bluetooth ponowne połączenie zostanie zainicjowane tylko ze strony Twojego interkomu Cardo. W przypadku połączenia z urządzeniem Cardo obsługującym Live Intercom, ponowne połączenie zostanie zainicjowane z obu stron i będzie szybsze.

#### 5.2.1 KONFIGUROWANIE INTERKOMU BLUETOOTH (NIE DMC, pomiędzy urządzeniami Cardo lub innych producentów)

DMC to zawsze najlepszy sposób na połączenie grupy użytkowników. Jeśli zdarzy Ci się jeździć z grupą osób, która nie ma urządzeń z DMC (takich jak interkom Bluetooth firmy Cardo lub innych marek), możesz przełączyć urządzenie w tryb Bluetooth i utworzyć lub dołączyć do grupy bez DMC. Użytkownicy są połączeni w łańcuch składający się z maksymalnie czterech osób.

**Aby skonfigurować interkom BT (Cardo lub nie Cardo):**

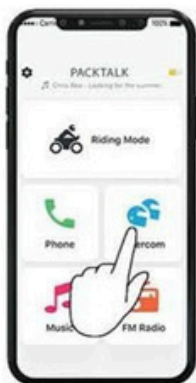
1. Upewnij się, że urządzenie Cardo jest w trybie gotowości interkomu Bluetooth (diody LED miga powoli na niebiesko).

Jeśli urządzenie nie jest w trybie interkomu Bluetooth, użyj aplikacji Cardo Connect. Wybierz interkom, a następnie tryb Bluetooth. Aby uzyskać więcej informacji, zobacz [Przełączanie między trybami interkomu](#) na stronie 26.

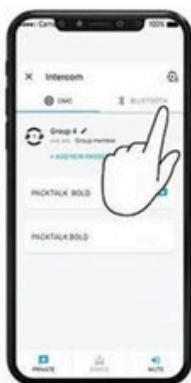
Uniwersalny interkom Bluetooth: jednostka inna niż Cardo powinna być w trybie parowania telefonu.

2. Aby zainicjować parowanie 2-kierunkowe:





Wybierz Interkom



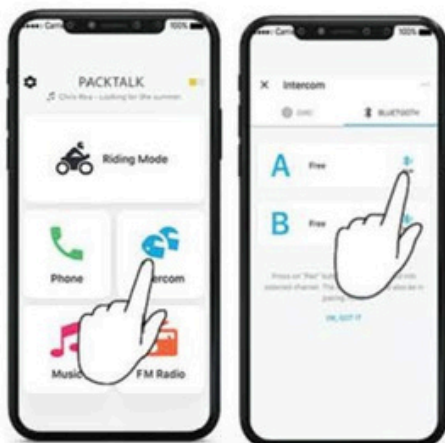
Przełącz na tryb Bluetooth



Wybierz motocyklistę Bluetooth

Parowanie interkomu Bluetooth musi zostać zainicjowane na drugim urządzeniu.

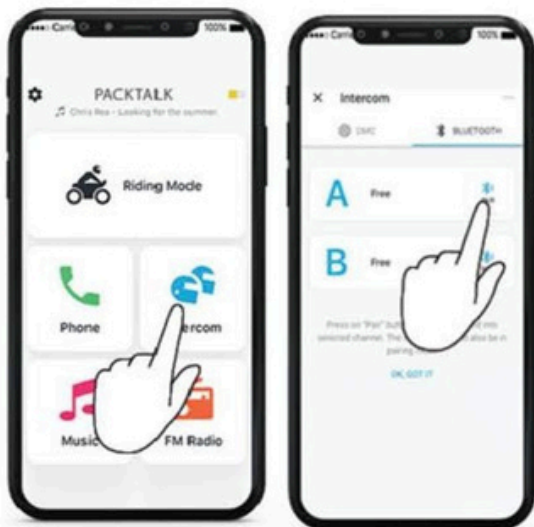
3. Aby dodać 3. uczestnika:



Parowanie interkomu Bluetooth musi zostać zainicjowane na drugim urządzeniu.

4. Aby dodać 4. użytkownika, Użytkownik 1 lub 2 łączy się z dodatkowym użytkownikiem, na wolnym kanale według powyższej instrukcji.






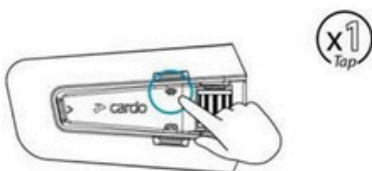
## 5.2.2 KORZYSTANIE Z INTERKOMU BLUETOOTH

### 5.2.2.1 ROZPOCZYNIANIE/KOŃCZENIE POŁĄCZEŃ INTERKOMOWYCH BLUETOOTH


**Aby rozpocząć lub zakończyć komunikację z interkodem połączonym na 1 kanale:**

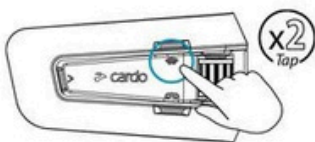


- Naciśnij  raz lub powiedz "Hey Cardo, call intercom" lub "Hey Cardo, end intercom".



**Aby rozpocząć lub zakończyć komunikację z interkodem połączonym na 2 kanale:**

- Naciśnij  dwa razy lub powiedz "Hey Cardo, call intercom" lub "Hey Cardo, end intercom".



### 5.2.2.2 ODBIERANIE POŁĄCZEŃ INTERKOMOWYCH BLUETOOTH

Jeśli inne sparowane urządzenie wywoła Cię przez interkom Bluetooth, połączenie rozpocznie się natychmiast.

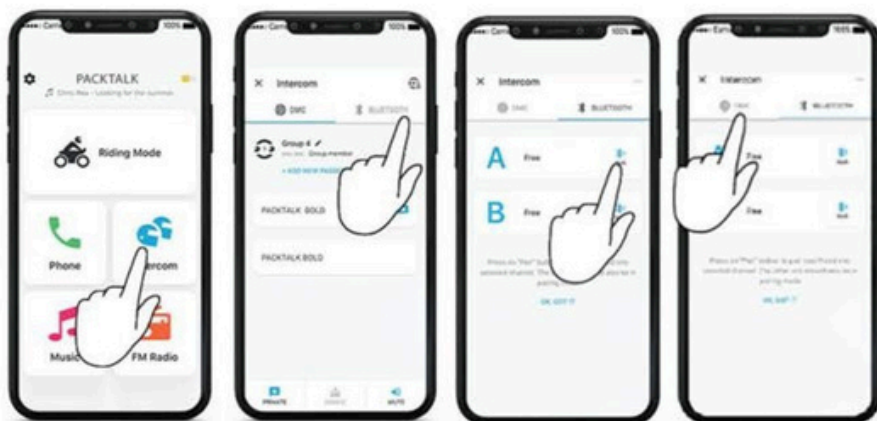
## 5.3 UDOSTĘPNIANIE MUZYKI

Możesz dzielić się muzyką z pasażerem.


- Muzyka może być dzielona tylko z jednym pasażerem.
- Połączenia interkomowe Bluetooth są wyłączone podczas udostępniania muzyki.
- Jeśli sparowałeś urządzenie z dwoma telefonami komórkowymi, muzyka będzie udostępniana z telefonu komórkowego, z którego ostatnio odtwarzałeś muzykę.
- Gdy przestaniesz udostępniać muzykę, będzie ona nadal odtwarzana tylko na Twoim urządzeniu.

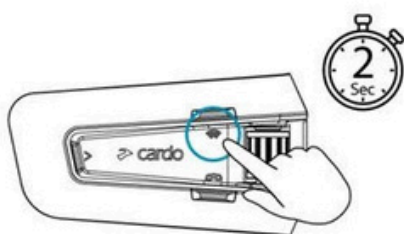
### Aby rozpocząć udostępnianie:

1. Zaczynij odtwarzać muzykę.
2. Wybierz użytkownika, któremu chcesz udostępnić muzykę za pomocą aplikacji Cardo Connect:



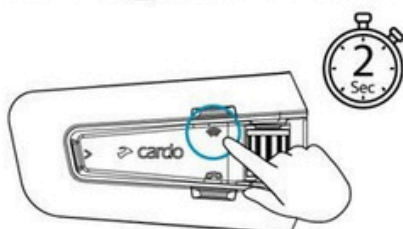
- Jeśli masz zestaw Duo, nie musisz wybierać tego użytkownika, jest on wstępnie skonfigurowany.

3. Naciśnij  przez 2 sekundy, aby rozpocząć udostępnianie.



### Aby zatrzymać udostępnianie:

- Naciśnij  przez 2 sekundy.



## 5.4 PRZEŁĄCZANIE MIĘDZY TRYBAMI INTERKOMU

Twoje urządzenie PACKTALK NEO może pracować tylko w jednym trybie interkomu na raz. Aktualny tryb interkomu sygnalizowany jest kolorem diody LED:

- W trybie interkomu DMC dioda LED miga na zielono w odstępach około 4 sekund.
- W trybie interkomu Bluetooth dioda LED miga na niebiesko w około 4-sekundowych odstępach.

**Aby przełączać się między trybami interkomu:**

- Skorzystaj z aplikacji Cardo Connect.



Zmienia się kolor diody LED, a komunikat głosowy wskazuje aktualny tryb interkomu.

Naciśnij i przytrzymaj przez 5 sekund równocześnie przycisk interkomu i telefonu.





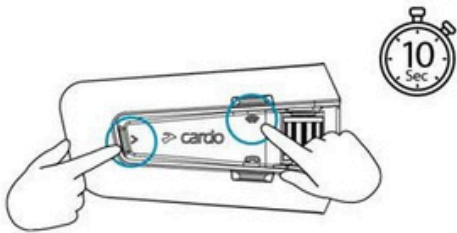
Kolor migającej diody LED zmieni się, a komunikat głosowy wskaże bieżący tryb interkomu.

## 6. ROZWIĄZYWANIE PROBLEMÓW

### 6.1 MIĘKKI RESET

Jeśli PACKTALK NEO przestanie odpowiadać, zresetuj go w jeden z następujących sposobów:

- Wyłączenie go i ponowne włączenie (patrz Włączanie/wyłączenie urządzenia).
- Ponowne uruchomienie urządzenia, naciskając jednocześnie  +  przez **10 sekund**.

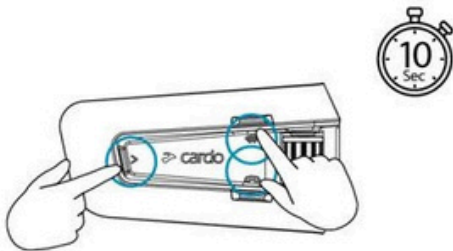


### 6.2 PRZYWRÓĆ USTAWIENIA FABRYCZNE

Ta opcja usuwa wszystkie sparowane interkomy, urządzenia i wszystkie ustawienia konfiguracyjne.

**Aby przywrócić ustawienia fabryczne z poziomu centralki:**

1. Sprawdź, czy Twój PACKTALK NEO jest w trybie gotowości.
2. Jednocześnie naciśnij  +  +  i przytrzymaj przez **10 sekund**.



Dioda LED miga na czerwono **5 razy**.

3. Przywrócenie ustawień fabrycznych można również wykonać za pomocą aplikacji Cardo Connect.

### 6.3 FAQ

Dodatkowe odpowiedzi na typowe problemy można znaleźć na stronie [www.cardosystems.com/support/packtalk-NEO](http://www.cardosystems.com/support/packtalk-NEO).

## 7. PERSONALIZACJA URZĄDZENIA

Wykorzystaj w pełni swój PACKTALK NEO, zmieniając ustawienia i dostosowując urządzenie do własnych preferencji, korzystając z aplikacji Cardo Connect na urządzeniach z systemem iOS lub Android.

- Cardo zaleca dostosowanie ustawień przed wyruszeniem w drogę. Każde z tych ustawień można dostosować zgodnie z potrzebami, po wypróbowaniu ich w warunkach drogowych.

### 7.1 KORZYSTANIE Z RÓWNOLEGŁEGO PRZESYŁANIA STRUMIENIOWEGO DŹWIĘKU

Dzięki równoległemu przesyłaniu strumieniowemu dźwięku możesz słuchać instrukcji GPS podczas połączenia interkomowego, połączenia telefonicznego lub podczas słuchania innych źródeł dźwięku, takich jak muzyka lub radio FM.

- Równoległe przesyłanie strumieniowe dźwięku może nie działać poprawnie z niektórymi urządzeniami z systemem iOS (np. odtwarzaczem muzyki lub nawigacją GPS) ze względu na ograniczenia podłączonego urządzenia.

Twój PACKTALK NEO ustawia różne źródła dźwięku na pierwszym planie (głośność pozostaje taka sama) lub w tle (zmniejszona głośność), jak opisano w poniższej tabeli:

Telefon komórkowy 1/2	GPS	Interkom 1	Interkom 2	Muzyka	FM Radio
<b>Pierwszym plan</b>	Pierwszy plan				
<b>Pierwszy plan<sup>1</sup></b>		Pierwszy plan <sup>1</sup>			
	Pierwszy plan	Pierwszy plan			
	Pierwszy plan			Tło	
	Pierwszy plan				Tło
		Pierwszy plan		Tło	
		Pierwszy plan			Tło
		Pierwszy plan <sup>2,3</sup>	Pierwszy plan <sup>2,3</sup>		Tło
					Pierwszy plan <sup>5</sup>

<sup>1</sup>Jeśli dodasz połączenie interkomowe do połączenia z telefonu komórkowego tworzącego połączenie konferencyjne, głośność dla obu źródeł dźwięku będzie taka sama.

<sup>2</sup>Jeśli wykonujesz jednocześnie dwa połączenia interkomowe, tworząc połączenie konferencyjne interkomu, głośność dla obu źródeł dźwięku jest taka sama.

<sup>3</sup>Jeśli wykonasz jednocześnie dwa połączenia interkomowe, tworząc połączenie konferencyjne interkomu, nie będzie słychać telefonu komórkowego ani GPS.

<sup>4</sup>Jeśli odtwarzasz tylko muzykę, głośność muzyki nie jest zmniejszana.

<sup>5</sup>Jeśli odtwarzasz tylko radio FM, głośność radia FM nie zostanie zmniejszana.

- W niektórych przypadkach równoległe przesyłanie strumieniowe dźwięku może nie działać prawidłowo z powodu ograniczeń podłączonego urządzenia (odtwarzacz muzyki lub nawigacja GPS).
- Cardo zaleca, aby podczas 3-kierunkowego lub 4-kierunkowego połączenia konferencyjnego interkomu Bluetooth, użytkownik który wykorzystuje tylko jeden kanał do połączenia interkomowego, odbierał komunikaty z telefonu komórkowego i nawigacji GPS.
- Nie można korzystać z udostępniania muzyki w połączeniu z rozmową interkomową podczas równoległego przesyłania strumieniowego dźwięku.
- Muzyka może być przesyłana strumieniowo w tle podczas aktywnego połączenia interkomowego DMC.

Możesz skonfigurować równoległe przesyłanie strumieniowe dźwięku za pomocą aplikacji Cardo.

## 7.2 PRIORYTETY ŹRÓDEŁ DŹWIĘKU

PACKTALK NEO zarządza źródłami dźwięku dochodzącego z głośników zgodnie z następującymi priorytetami źródeł dźwięku.

Priorytet	Źródło dźwięku
<b>Wyższy priorytet</b>	Komunikaty GPS
↑	Rozmowy telefoniczne
<b>Niższy priorytet</b>	Muzyka lub interkom DMC

Połączenia telefoniczne tymczasowo wyciszają interkom DMC, ale członkowie grupy pozostają częścią grupy interkomu DMC.

Wszystkie tryby interkomu mają ten sam priorytet, więc trwające połączenia interkomowe nie zostaną przerwane przez żadne inne połączenie interkomowe.

## 8. WSPARCIE

Dodatkowe informacje:

[www.cardosystems.com/support/packtalk-NEO](http://www.cardosystems.com/support/packtalk-NEO)

- Aby uniknąć potencjalnych problemów i otrzymać nasze wsparcie i ochronę gwarancyjną, zdecydowanie zalecamy kupowanie naszych produktów wyłącznie u autoryzowanych dealerów Cardo.
- Twój ulubiony sklep stacjonarny jest zawsze najlepszym wyborem. Nieautoryzowani sprzedawcy internetowi i Serwisy aukcyjne, takie jak eBay, nie należą do autoryzowanych dealerów Cardo, a zakup naszych produktów w takich witrynach odbywa się na własne ryzyko. Cardo stara się dostarczać wysokiej jakości produkty i wyjątkową obsługę klienta. Wybieramy dealerów, którzy podzielają tę wizję. Kupowanie produktów z szarej strefy od nieautoryzowanych sprzedawców internetowych przynosi efekt przeciwny do zamierzonego, a także negatywnie wpływa na niczego niepodważających konsumentów internetowych, którzy mogą kupować używane, podrobione lub wadliwe produkty lub urządzenia, których gwarancje są nieważne. Chroń swoją inwestycję, kupując oryginalne produkty Cardo i Scala Rider® tylko od autoryzowanych dealerów.

© 2022 Cardo Systems

Wszelkie prawa zastrzeżone. Cardo, logo Cardo i inne znaki towarowe Cardo są własnością Cardo i mogą być zarejestrowane. Wszystkie inne znaki towarowe są własnością ich odpowiednich właścicieli. Cardo Systems nie ponosi odpowiedzialności za jakiegokolwiek błędy, które mogą pojawić się w tym dokumencie. Informacje zawarte w niniejszym dokumencie mogą ulec zmianie bez powiadomienia.

Niniejszy dokument objęty jest prawem autorskim i podlega ochronie na mocy „Ustawy o prawie autorskim i prawach pokrewnych” z dnia 4 lutego 1994 r. (t.j. Dz.U. 2022 poz. 2509). Kopiowanie, przetwarzanie, rozpowszechnianie w całości lub w części bez zgody autora jest zabronione.